



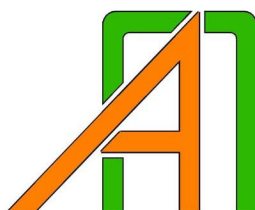
ОПШТИНА УБ
Уб, ул.Војводе Мишића бр.20 Б

ПЛАН ДЕТАЉНЕ РЕГУЛАЦИЈЕ
за изградњу соларних електрана
“Златница 1” и “Златница 2” у делу
насеља Чучуге,
на територији општине Уб
- елаборат за рани јавни увид -

октобар, 2022. година

34 300 Аранђеловац, Кнеза Михаила бр.66 034/70-30-10, 70-30-11, Тел./факс: 034/70-30-10,
E-mail: office@arhiplan.org

Текући рачун: 205 – 134175 – 16



Excellent
Small & Medium Enterprises
Privredna Komora Srbije
Chamber of Commerce and Industry of Serbia

Sertifikat izdat 27.03.2013.g.
Trenutno valjanost proverite
putem QR koda.



2019
A
Creditworthiness Rating

ARHIPLAN DOO
ARANĐELOVAC

Company ID: 17576259
Bisnode d.o.o. / 18.9.2019

ISO 9001
ISO 14001

BUREAU VERITAS
Certification



<p>ПРЕДМЕТ:</p>	<p align="center">ПЛАН ДЕТАЉНЕ РЕГУЛАЦИЈЕ за изградњу соларних електрана “Златница 1” и “Златница 2” у делу насеља Чучуге, на територији општине УБ</p> <p align="center">- елаборат за рани јавни увид -</p>
<p>НАРУЧИЛАЦ ПЛАНА:</p>	<p align="center">“FINSOL” Д.О.О. ул. Генерала Андрија бр. 34А, 11 000 Београд</p>
<p>НОСИЛАЦ ИЗРАДЕ ПЛАНА:</p>	<p align="center">ОПШТИНСКА УПРАВА ОПШТИНЕ УБ, Одељење за послове урбанизма, обједињене процедуре и имовинско-правне послове ул. Војводе Мишића бр. 20 Б, 14 210 УБ</p>
<p>ОБРАЂИВАЧ ПЛАНА:</p>	<p align="center">“АРХИПЛАН” Д.О.О. за планирање, пројектовање и консалтинг ул. Кнеза Михаила бр.66, 34 300 Аранђеловац</p>
<p>РУКОВОДЕЋИ ТИМ:</p>	<p align="center">ДРАГАНА БИГА, дипл.инж.арх. (бр.лиценце: ИКС 200 0015 03)</p>
<p>ОДГОВОРНИ УРБАНИСТА:</p>	<p align="center">МАЈА СРЕЋКОВИЋ, дипл.инж.арх. (бр.лиценце: ИКС 200 1340 12)</p>
<p>РАДНИ ТИМ:</p>	<p>ЈЕЛЕНА МИЛИЋЕВИЋ, дипл.инж.арх. АЛЕКСАНДРА МИЛОВАНОВИЋ, грађ.инж. АЛЕКСАНДАР ГАВРИЛОВИЋ, дипл.инж.грађ. ПРЕДРАГ МИРКОВИЋ, дипл.инж.саобраћ. МИЛОРАД ДОБРИЧИЋ, дипл.инж.електро. ДУШАН ДОБРИЧИЋ, дипл.инж.ел. птт смера ДИМИТРИЈЕ ЦЕНИЋ, дипл.инж.грађ. ГОРДАНА ГАМБЕЛИЋ, дипл.инж.геод.</p>
<p>ДИРЕКТОР „АРХИПЛАН” д.о.о.:</p>	<p align="center">ДРАГАНА БИГА, дипл.инж.арх.</p>

САДРЖАЈ

ОПШТА ДОКУМЕНТАЦИЈА

- Решење Агенције за привредне регистре
- Лиценце одговорних урбаниста
- Потврде о важности лиценци
- Изјаве одговорних урбаниста

ТЕКСТУАЛНИ ДЕО

1. УВОДНИ ДЕО СА ОПИСОМ ГРАНИЦЕ ПЛАНСКОГ ДОКУМЕНТА	1
1.1. Повод за израду	1
1.2. Опис оквирне границе обухвата Плана.....	1
1.3. Правни и плански основ	1
2. ОБАВЕЗЕ, УСЛОВИ И СМЕРНИЦЕ ИЗ ПЛАНСКЕ ДОКУМЕНТАЦИЈЕ ШИРЕГ ПОДРУЧЈА	2
3. ОПИС ПОСТОЈЕЋЕГ СТАЊА, НАЧИНА КОРИШЋЕЊА ПРОСТОРА И ОСНОВНИХ ОГРАНИЧЕЊА	3
3.1. Постојећа намена површина	3
3.2. Постојећа саобраћајна инфраструктура.....	4
3.3. Постојећа комунална / техничка инфраструктура.....	4
4. ОПШТИ ЦИЉЕВИ ИЗРАДЕ ПЛАНА	4
5. ПРЕДЛОГ ПЛАНСКОГ РЕШЕЊА	5
5.1. Концепција основне намене површина у планском подручју.....	5
5.2. Концепција планиране саобраћајне инфраструктуре.....	6
5.3. Концепција комуналне / техничке инфраструктуре.....	17
6. ОЧЕКИВАНИ ЕФЕКТИ ПЛАНИРАЊА	18

ГРАФИЧКИ ДЕО

1. Диспозиција предметног подручја у односу на непосредно окружење.....	1:5.000
2. Извод из Просторног плана општине Уб – шематски приказ насеља Чучуге..	1:10.000
3. Постојећа намена површина у оквиру планског подручја.....	1:1.000
4. Планирана намена површина у оквиру планског подручја.....	1:1.000

ДОКУМЕНТАЦИОНИ ДЕО

- Одлука о приступању изради Плана детаљне регулације за изградњу соларних електрана “Златница 1” и “Златница 2” у делу насеља Чучуге, на територији општине Уб, број 350-149/2022-01 од 23.09.2022. године (“Службени гласник општине Уб”, број 22/22)

ОПШТА ДОКУМЕНТАЦИЈА

- Решење Агенције за привредне регистре
- Лиценце одговорних урбаниста
- Потврде о важности лиценци
- Изјаве одговорних урбаниста



Република Србија
Агенција за привредне регистре



5000026860010

Регистар привредних субјеката

БД 735/2010

Дана, 11.01.2010 године

Београд

Агенција за привредне регистре, Регистратор који води Регистар привредних субјеката, на основу чл. 4. Закона о Агенцији за привредне регистре (Службени гласник РС бр. 55/04), члана 23. и 25. Закона о регистрацији привредних субјеката (Службени гласник РС бр. 55/04, 61/05), решавајући по захтеву подносиоца регистрационе пријаве за регистрацију промене података привредног субјекта у Регистар привредних субјеката, који је поднет од стране:

Име и презиме: Драгана Бига

ЈМБГ: 2207964726818

Адреса: Кнеза Михајла 66, Аранђеловац, Србија

доноси

РЕШЕЊЕ

Усваја се захтев подносиоца регистрационе пријаве, па се у Регистар привредних субјеката региструје промена података о привредном субјекту уписаном у Регистар привредних субјеката

ARHIPLAN DOO ZA PLANIRANJE, PROJEKTOVANJE I KONSALTING ARANĐELOVAC, KNEZA MIHAILA 33/6

са матичним бројем 17576259

И то следећих промена:

Промена седишта привредног друштва:

Брише се:

Адреса: Кнеза Михаила 33/6, Аранђеловац, Србија

Уписује се:

Адреса: Кнеза Михаила 66, Аранђеловац, Србија

Промена пуног пословног имена:

Брише се:

ARHIPLAN DOO ZA PLANIRANJE, PROJEKTOVANJE I KONSALTING
ARANĐELOVAC, KNEZA MIHAILA 33/6

Уписује се:

ARHIPLAN DOO ZA PLANIRANJE, PROJEKTOVANJE I KONSALTING
ARANĐELOVAC, KNEZA MIHAILA 66

Образложење

Подносилац регистрационе пријаве поднео је дана 05.01.2010 регистрациону пријаву за промену података о привредном субјекту уписаном у Регистар привредних субјеката као

ARHIPLAN DOO ZA PLANIRANJE, PROJEKTOVANJE I KONSALTING ARANĐELOVAC, KNEZA MIHAILA 33/6

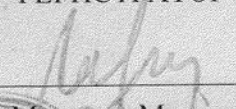
Решавајући по захтеву подносиоца, обзиром да су испуњени законом предвиђени услови, решено је као у диспозитиву.

Висина накнаде за регистрацију у износу од 1.560,00 динара одређена је у складу са члановима 2., 3. и 4. Уредбе о висини накнаде за регистрацију и друге услуге које пружа Агенција за привредне регистре (Службени гласник РС број 109/05).

Поука о правном леку:

Против овог решења може се изјавити жалба Министру надлежном за послове привреде РС, у року од 8 дана од дана пријема решења, а преко Агенције за привредне регистре.

РЕГИСТРАТОР


Миладин Маглов





ИНЖЕЊЕРСКА КОМОРА СРБИЈЕ

ЛИЦЕНЦА

ОДГОВОРНОГ УРБАНИСТЕ

На основу Закона о планирању и изградњи и
Статута Инжењерске коморе Србије

УПРАВНИ ОДБОР ИНЖЕЊЕРСКЕ КОМОРЕ СРБИЈЕ
Утврђује да је

Драгана Н. Бига

дипломирани инжењер архитектуре

ЈМБ 2207964726818

одговорни урбаниста

за руковођење израдом урбанистичких планова и
урбанистичких пројеката

Број лиценце

200 0015 03



У Београду,
31. јула 2003. године

ПРЕДСЕДНИК КОМОРЕ

Милош Лазовић

Проф. др Милош Лазовић

дипл. грађ. инж.



ИНЖЕЊЕРСКА КОМОРА СРБИЈЕ

ЛИЦЕНЦА

ОДГОВОРНОГ УРБАНИСТЕ

На основу Закона о планирању и изградњи и
Статута Инжењерске коморе Србије

УПРАВНИ ОДБОР ИНЖЕЊЕРСКЕ КОМОРЕ СРБИЈЕ
утврђује да је

Маја В. Срећковић

дипломирани инжењер архитектуре
ЛИБ 05580076013

одговорни урбаниста

за руковођење израдом урбанистичких планова и урбанистичких пројеката

Број лиценце

200 1340 12



ПРЕДСЕДНИК КОМОРЕ

Проф. др Милисав Дамњановић
дипл. инж. арх.

У Београду,
4. октобра 2012. године

Број: 02-12/449685
Београд, 28.07.2022. године



На основу члана 14. Статута Инжењерске коморе Србије ("СГ РС", бр. 36/19), а на лични захтев члана Коморе, Инжењерска комора Србије издаје

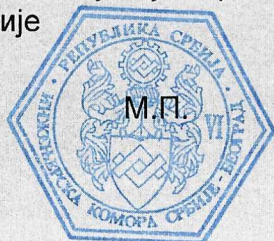
ПОТВРДУ

Којом се потврђује да је Драгана Н. Бига, дипл. инж. арх.
лиценца број

200 0015 03

**Одговорни урбаниста за руковођење израдом урбанистичких планова
и урбанистичких пројеката**

на дан издавања ове потврде члан Инжењерске коморе Србије, да је измирио обавезу плаћања чланарине Комори за текућу годину, односно до 31.07.2023. године, као и да му није изречена мера пред Судом части Инжењерске коморе Србије



Председница Инжењерске коморе Србије

Марица М.
Марица Мијајловић, дипл. инж. арх.

Број: 02-12/427093
Београд, 03.11.2021. године



На основу члана 14. Статута Инжењерске коморе Србије
("СГ РС", бр. 36/19), а на лични захтев члана Коморе,
Инжењерска комора Србије издаје

ПОТВРДУ

Којом се потврђује да је Маја В. Срећковић, дипл. инж. арх.
лиценца број

200 1340 12

**Одговорни урбаниста за руковођење израдом урбанистичких планова
и урбанистичких пројеката**

на дан издавања ове потврде члан Инжењерске коморе Србије, да је измирио
обавезу плаћања чланарине Комори за текућу годину, односно до 04.10.2022.
године, као и да му није изречена мера пред Судом части Инжењерске
коморе Србије



Председница Инжењерске коморе Србије

Марица М.
Марица Мијајловић, дипл. инж. арх.

На основу члана 38. став 3. Закона о планирању и изградњи („Службени гласник РС“, број 72/09, 81/09-исправка, 64/10-одлука УС, 24/11, 121/12, 42/13-одлука УС, 50/13-одлука УС, 98/13 – одлука УС, 132/14, 145/14, 83/18, 31/19, 37/19-др.закон, 9/20 и 52/21) и члана 27. Правилника о садржини, начину и поступку израде докумената просторног и урбанистичког планирања („Службени гласник РС“, број 32/19), одговорни урбаниста даје

ИЗЈАВУ

да је елаборат за рани јавни увид урађен у складу са Законом и прописима донетим на основу Закона.

У Аранђеловцу,
октобар, 2022. година



Одговорни урбаниста:

Драгана Бига, дипл.инж.арх.
лиценца ИКС 200 0015 03

На основу члана 38. став 5. Закона о планирању и изградњи („Службени гласник РС“, број 72/09, 81/09-исправка, 64/10-одлука УС, 24/11, 121/12, 42/13-одлука УС, 50/13-одлука УС, 98/13 – одлука УС, 132/14, 145/14, 83/18, 31/19, 37/19-др.закон, 9/20 и 52/21) и члана 27. Правилника о садржини, начину и поступку израде докумената просторног и урбанистичког планирања („Службени гласник РС“, број 32/19), одговорни урбаниста даје

ИЗЈАВУ

да је елаборат за рани јавни увид урађен у складу са Законом и прописима донетим на основу Закона.

У Аранђеловцу,
октобар, 2022. година



Одговорни урбаниста:

Маја Срећковић, дипл.инж.арх.
лиценца ИКС 200 1340 12

ТЕКСТУАЛНИ ДЕО

1. УВОДНИ ДЕО СА ОПИСОМ ГРАНИЦЕ ПЛАНСКОГ ДОКУМЕНТА

1.1. Повод за израду

У граници планског подручја, налази се земљиште на територији насеља Чучуге, које се планира за изградњу две соларне електране “Златница 1” и “Златница 2”, снаге до 9,99 MW, свака соларна електрана понаособ.

Изради планског документа се приступило на основу Одлуке о приступању изради Плана детаљне регулације за изградњу соларних електрана “Златница 1” и “Златница 2” у делу насеља Чучуге, на територији општине Уб, која је објављена у “Службеном гласнику општине Уб”, број 22/22 - у даљем тексту: План.

На графичком прилогу **број 1.** - „Диспозиција предметног подручја у односу на непосредно окружење“, приказано је подручје обухваћено Планом, у односу на непосредну околину.

На основу донете одлуке о приступању изради, припремљен је овај елаборат за рани јавни увид, који садржи елементе потребне за упознавање јавности са општим циљевима, сврхом израде планског документа, могућим решењима и ефектима планирања.

1.2. Опис оквирне границе обухвата Плана

Оквирном (прелиминарном) границом Плана обухваћено је подручје површине око **31,00 ha**.

Оквирном (прелиминарном) границом Плана обухваћене су:

- целе к.п.бр. 48/1, 48/2, 48/3, 48/4, 383, 386/1, 386/2, 386/3, 386/6, 386/13, 386/14, 386/15, 387/1, 387/2, 387/3, 387/4, 387/5, 388/1, 388/2, 388/3, 388/4, 388/6, 388/9 и 397/2, све у КО Чучуге и
- делови к.п.бр. 63 КО Чучуге (државни пут ИБ-341), 190/1 (некатегорисани пут), 250/4, 386/11, 389/2, 397/8 и 390/1, све у КО Чучуге.

Граница Плана је дефинисана као прелиминарна, а коначна граница биће утврђена кроз израду нацрта Плана.

1.3. Правни и плански основ

Правни основ за израду Плана чине:

- Закон о планирању и изградњи (“Службени гласник РС”, бр. 72/09, 81/09-исправка, 64/10-одлука УС, 24/11, 121/12, 42/13-одлука УС, 50/13-одлука УС, 98/13 – одлука УС, 132/14, 145/14, 83/18, 31/19, 37/19-др.закон, 9/20 и 52/21);
- Правилник о садржини, начину и поступку израде докумената просторног и урбанистичког планирања („Службени гласник РС“, број 32/19);
- Одлука о приступању изради Плана детаљне регулације за изградњу соларних електрана “Златница 1” и “Златница 2” у делу насеља Чучуге, на територији општине Уб, број 350-149/2022-01 од 23.09.2022. године (“Службени гласник општине Уб”, број 22/22).

Плански основ за израду Плана је Просторни план општине Уб (“Службени гласник општине Уб”, број 13/12).

2. ОБАВЕЗЕ, УСЛОВИ И СМЕРНИЦЕ ИЗ ПЛАНСКЕ ДОКУМЕНТАЦИЈЕ ШИРЕГ ПОДРУЧЈА

Извод из Просторног плана општине Уб ("Службени гласник општине Уб", број 13/12)

У одељку 1.2.6. *Просторни развој саобраћаја и инфраструктурних система*, повезивање са регионалним инфраструктурним мрежама, Електроенергетска инфраструктура, наведено је:

“У планском периоду, постојеће трафостанице 35/10 kV са напојним 35 kV далеководима остају примарни извори напајања електричном енергијом (са укупно инсталисаном снагом трафостаница овог напонског нивоа од 44 MVA што задовољава садашње и будуће потребе). Уколико просторни развој општине надмаши очекиване прознозе, оставља се могућност изградње трафостанице 110 kV и одговарајућег далековода.

Планско подручје располаже и потенцијалима обновљивих извора енергије, као што су енергија ветра, соларна енергија, енергија биомасе и целулозних отпадака и сл.

Обновљиви извори енергије се могу градити без ограничења, уз услов да за исте постоји одговарајућа планска и техничка документација и да не угрожавају животну средину и остале кориснике простора”.

У одељку 3.0 *Шематски приказ уређења и грађења за делове територије за које није предвиђена израда урбанистичког плана*, за насеље Чучуге, предвиђено је следеће планирано решење развоја:

Намена простора:

Код насеља Чучуге задржава се начелно постојећи размештај намена, с тим што се предлаже груписање заселака у једно грађевинско подручје, развијено око постојећих путева. Развој мреже општинских и посебних центара предвиђен је дуж државног пута и око насељског средишта. Остали део подручја предвиђен је без изградње - њиве, ливаде, воћњаци, пашњаци и шуме.

Мрежа насеља и инфраструктурни системи:

Чучуге су Планом задржане као примарно сеоско насеље. У оквиру насеља предвиђен је даљи развој насељског центра локалног значаја.

На пољу развоја инфраструктурних система планирано је унапређење постојећих путева кроз само насеље. Дуж државних путева предвиђено је полагање дистрибутивног гасовода. У плану је изградња новог телекомуникационог мултифункционалног приступног чвора (MSAN).

Туризам и заштита простора:

Најважнија мера у будућем развоју насеља на пољу туризма јесте организовање мањег туристичког пункта везаног за више сеоских знаменитости (заштићена добра, Докмирско језеро). На пољу рекреације битно је осавременавање постојећег фудбалског игралишта са новим садржајима.

На пољу заштите непокретних културних добара постоји више локалитета: два археолошка локалитета из доба праисторије, и један објект народне архитектуре. Археолошки локалитет из доба праисторије (Винчанска култура), познат као Илића брдо, посебно је вредан.

Јавне намене:

Од јавних објеката у насељу Чучуге постоји четворогодишња основна школа са предшколским одељењем. Планом се предвиђа њено унапређење и осавремењавање. Предвиђена је и изградња дома културе”.

У одељку 4.2.2 *Смернице за израду урбанистичких планова, Смернице за израду урбанистичких планова и урбанистичких пројеката*, између осталог, наведено је: “Одговарајући урбанистички планови донеће се и за друга подручја која су перспективна за развој рударских радова, изградњу енергетских, привредних и других објеката”.

У одељку 4.2.3 *Смернице за директно спровођење ППО Уб*, између осталог, наведено је: “Планирана решења саобраћајница и инфраструктуре задовољиће будуће потребе обухваћеног подручја на нивоу данашњег стандарда. Микролокације саобраћајне, остале комуналне и друге инфраструктурне мреже одређене овим планом, утврђују се кроз поступак израде детаљне планске документације, нпр. Урбанистичких пројеката и Планова детаљне регулације а у циљу утврђивања просторних, функционалних, обликовних и других елемената у складу са законом и другим прописима, условима дефинисаним овим планом и друге документације у вези с намеравањем захватом у простору”.

3. ОПИС ПОСТОЈЕЋЕГ СТАЊА, НАЧИНА КОРИШЋЕЊА ПРОСТОРА И ОСНОВНИХ ОГРАНИЧЕЊА

3.1. Постојећа намена површина

Предметно подручје обухвата површину од око **31,00 ha**, односно подручје обострано дуж коридора државног пута IIБ реда број 341. у непосредној близини трансформаторске станице (ТС) 35/10 kV.

Обухваћене су парцеле пољопривредног земљишта, а на кп.бр. 387/4 КО Чучуге се налази постојећи резервоар (који је у функцији објекта фарме, лоциране јужно, посматрано у односу на обухват Плана).

Инвеститор изградње соларних електрана је за подручје соларних електрана обезбедио земљиште у оквиру обухвата планског подручја, и то за соларну електрану “Златница 1” катастарске парцеле бр. 386/3, 386/6, 387/1, 387/2, 387/3, 387/5 и 397/2, а за соларну електрану “Златница 2” катастарске парцеле бр. 48/1, 48/2, 48/3, 48/4, 388/1, 388/2, 388/3, 388/4, 388/6 и 388/9, све у КО Чучуге.

3.2. Постојећа саобраћајна инфраструктура

Кроз подручје Плана пролази државни пут IIБ реда број 341. Уб – Памбуковица – веза са државним путем број 21. а у обухвату Плана је, према референтном систему управљача државног пута:

- деоница 34101, која је дефинисана почетним чвором 14104 “Уб (Новаци)” у km 0+000 и завршним чвором 34101 “Чучуге” у km 10+308;
- деоница 34102, која је дефинисана почетним чвором 34101 “Чучуге” у km 10+308 и завршним чвором 34102 “Памбуковица” у km 11+240.

По западној граници Плана пролази државни пут IIБ реда број 340. (Велико Поље – Грабовац – Бањани – Новаци – Памбуковица – Слатина), који припада (према референтном систему управљача државног пута) деоници 34004, која је дефинисана почетним чвором 34101 “Чучуге” у km 31+176 и завршним чвором 2122 “Слатина” у km 37+690.

Ширина регулационог појаса државног пута IIБ реда број 341. (путно земљиште) је око 10 m (при чему се не налази сви елементи пута у оквиру катастарске парцеле), док државни пут IIБ реда број 340. делимично има, а делимично нема дефинисану катастарску парцелу.

Постојећа ширина коловоза предметних државних путева IIБ реда за двосмерно кретање возила износи око 6,0 m.

По источној граници предметног подручја пролази некатегорисани пут (кп.бр. 190/1 КО Чучуге), ширине регулационог појаса (путно земљиште) око 8-9 m, са ширином коловоза око 3,0 m.

3.3. Постојећа комунална / техничка инфраструктура

С обзиром на то да се у непосредној околини планског подручја налази фарма, преко планског подручја прелазе водови ниског и средњег напона и у функцији су постојеће фарме. У делу где прелазе преко површине за соларну електрану “Златница 1”, планирају се за каблирање, Поред електроенергетских водова, за потребе фарме, преко површине за соларну електрану “Златница 1”, од постојећег резервоара на кп.бр. 387/4 КО Чучуге иде цевовод, који се планира за измештање.

4. ОПШТИ ЦИЉЕВИ ИЗРАДЕ ПЛАНА

Основни циљ израде овог Плана су утврђивање правила уређења и грађења, односно стварање планског основа за издавање одговарајућих дозвола за изградњу свих потребних објеката у оквиру планираних соларних електрана “Златница 1” и “Златница 2”, уз усаглашавање са локационим условима, постојећим и планираним развојним интересима локалне заједнице и условима надлежних институција.

5. ПРЕДЛОГ ПЛАНСКОГ РЕШЕЊА

У планској документацији ширег подручја (Просторни план општине Уб), која је стратешког карактера, дате су смернице за детаљну планску разраду предметне зоне.

У погледу планиране намене земљишта у Просторном плану општине Уб, део планског подручја се налази у оквиру оријентационе границе грађевинског подручја, а остатак је пољопривредно земљиште.

Приликом израде концепције планског решења, задржане су трасе постојећих јавних путева у предметној зони (државних путева и некатегорисаног пута), а нова саобраћајница је планирана у делу простора где је потребно обезбедити прилаз и приступ (односно излаз на јавну саобраћајницу).

Приликом одређивања детаљне намене земљишта, разграничено је грађевинско и пољопривредно земљиште, на начин да је део зоне планиран за грађевинско земљиште (комерцијалну зону), а остатак је пољопривредно земљиште, на коме се, у складу са важећим прописима, може градити соларна електрана. У наредним фазама, након прикупљања података и услова надлежних институција, потенцијално је могуће да се и комерцијална зона намени за соларну електрану.

5.1. Концепција основне намене површина у планском подручју

Према концепцији основне планиране намене површина, у планском подручју се налази грађевинско земљиште и пољопривредно земљиште.

У оквиру **грађевинског земљишта**, налазе се:

- површине јавне намене:
 - путни појас државних путева IIБ реда;
 - путни појас некатегорисаног пута (кп.бр. 190/1 КО Чучуге);
 - путни појас планиране саобраћајнице (приступ до локација намењених за комерцијалне делатности);
- површине остале намене:
 - површине за комерцијалне делатности (кп.бр. 386/1, 386/2 и 386/15 КО Чучуге);
 - површина за резервоар за воду (кп.бр.387/4 КО Чучуге).

У оквиру **пољопривредног земљишта**, планирана је изградња две соларне електране снаге до 9,99 MW (свака соларна електрана понаособ) у тачки прикључења на електроенергетски систем, што ће се прецизирати условима за пројектовање и прикључење, које ће издати надлежна институција.

Коришћењем ресурса обновљивих извора енергије, односно, изградњом соларних електрана даје се важан допринос унапређењу енергетске стабилности на подручју општине Уб и тиме посредно доприноси унапређењу квалитета животне средине.

Локације планираних соларних електрана налази се у ретко насељеној зони, изван центра насеља Чучуге, у руралном делу територије општине. Изабране локације представљају потпуно отворени терен, без топографских препрека које би умањиле соларни потенцијал.

План детаљне регулације за изградњу соларних електрана
“Златница 1” и “Златница 2” у делу насеља Чучуге, на територији општине УБ

- елаборат за рани јавни увид -

У простору сваке соларне електране, планирано је постављање фотонапонских панела, одговарајућих техничких карактеристика (што ће се одредити у фази израде техничке документације) и изградња средњенапонског 35 kV разводног постројења¹.

Према чл. 69. Закона о планирању и изградњи, објекти за производњу, трансформацију, дистрибуцију и пренос електричне енергије, могу се градити на пољопривредном земљишту, без обзира на катастарску класу пољопривредног земљишта, као и без потребе прибављања сагласности министарства надлежног за послове пољопривреде. За потребе изградње наведених објеката на пољопривредном земљишту, могу се примењивати одредбе Закона о планирању и изградњи које се односе на препарцелацију, парцелацију и исправку граница суседних парцела, као и одредбе о непостојању обавезе парцелације, односно препарцелације, уколико су примењиве у зависности од врсте објеката.

Прикључење соларних електрана на електроенергетски систем зависи од мишљења надлежног електродистрибутивног предузећа (о чему је поднет посебан захтев и очекује се одговор), при чему трасе прикључних подземних електроенергетских каблова или далековода нису предмет обраде у овом планском документу.

Планирана намена површина

Табела број 2.

Р. бр.	Основна намена	Површина (ha)	Процент учешћа (%)
Грађевинско земљиште			
Површине јавне намене		2,50	8,07
1.	Државни пут	1,94	6,26
2.	Некатегорисани пут	0,56	1,81
Површине остале намене		4,34	13,99
3.	Површине за комерцијалне делатности	4,27	13,77
4.	Резервоар за воду	0,05	0,16
5.	Приватни приступ	0,02	0,06
Пољопривредно земљиште			
6.	Обновљиви извори енергије – соларна електрана	24,16	77,94
Укупно		31,00	100

5.2. Концепција планиране саобраћајне инфраструктуре

У концепцији планиране саобраћајне инфраструктуре не врше се никакве значајније измене, а све у складу са планираном наменом земљишта.

Због потребе да се омогући адекватан саобраћајни приступ зони планираној за комерцијалне делатности, планирана је изградња краће деонице нове саобраћајнице (дужине око 125 m, ширине коловоза 5,50 m), са које ће земљиште намењено за развој комерцијалних делатности остварити приступ на јавну саобраћајну површину, односно није предвиђен саобраћајни приступ предметних парцела на државни пут IIБ реда.

¹ У фази израде нацрта планског документа, прецизираће се локација 35 kV разводног постројења и размотрити могућност да се тај простор планира у оквиру грађевинског земљишта

Планира се проширење регулационог појаса државног пута IIБ реда број 341. са леве стране посматрано у односу на раст стационаже, а ради усклађивања са изведеним стањем овог пута, тако да сви елементи предметног пута буду у оквиру путне парцеле. У оквиру планираног путног појаса, резервисан је простор за реконструкцију државног пута IIБ реда, са ширином коловоза од 6,5 m. Просечна планирана ширина регулационог појаса износи око 15 m.

Планиран се проширење регулационог појаса државног пута IIБ реда број 340. са леве стране посматрано у односу на раст стационаже и формирање путне парцеле у делу где то није урађено. У оквиру путне парцеле, обезбеђен је простор за реконструкцију државног пута IIБ реда, са ширином коловоза од 6,5 m, а просечна планирана ширина регулационог појаса износи око 15 m.

Планирана је реконструкција постојећих раскрсница, а нови саобраћајни прикључци су:

- у km 31+624 државног пута IIБ реда број 340. у циљу омогућавања приступа соларне електране “Златница 1”;
- у km 31+388 државног пута IIБ реда број 340. - прикључак новопланиране саобраћајнице, која омогућава приступ за планиране комерцијалне садржаје;
- у km 9+862 државног пута IIБ реда број 341. реконструкција, односно доградња, уместо трокраке, планирана је четворокрака раскрсница (за приступ соларне електране “Златница 2”).

Планирана соларна електрана “Златница 2” има могућност и приступа са некатегорисаног пута (кп.бр. 190/1 КО Чучуге). Планира се проширење некатегорисаног пута, на ширину коловоза од 5,50 m, са путном парцелом, просечне ширине 9-10 m.

Анализа прегледности и безбедности саобраћајних прикључака на државне путеве

Предмет анализе је утврђивање најпогоднијих локација за саобраћајно повезивање површина намењених за изградњу соларних електрана „Златница 1“ и „Златница 2“ у Чучугама, уз уважавање просторних ограничења локација и одредби Правилника о условима које са аспекта безбедности саобраћаја морају да испуњавају путни објекти и други елементи јавног пута („Сл. гласник РС“ бр. 50/11).

План детаљне регулације за изградњу соларних електрана
“Златница 1” и “Златница 2” у делу насеља Чучуге, на територији општине УБ

- елаборат за рани јавни увид -



Слика 1: Ортофотоснимак предметне локације

Предметне локације се граниче са деловима државних путева IIБ реда бр. 340. (Новаци-Памбуковица-Чучуге-Слатина) и 341. (УБ-Чучуге-Памбуковица). У непосредној близини локација је раскрсница наведених државних путева – чвор 34101 „Чучуге“. На прилазним деоницама државних путева према локацијама соларних електрана нема постављене саобраћајне сигнализације, којом је утврђена највећа дозвољена брзина. Предметни путеви пролазе кроз ретко насељене делове насељеног места Чучуге, нема изграђеног тротоара, нити постављеног знака којим се обележавају границе насеља. Уважавајући карактеристике трасе, одредбе Закона о безбедности саобраћаја на путевима и Правилника о условима које са аспекта безбедности саобраћаја морају да испуњавају путни објекти и други елементи јавног пута, у погледу дозвољене брзине за одговарајуће радијусе кривина разматране су следеће вредности:

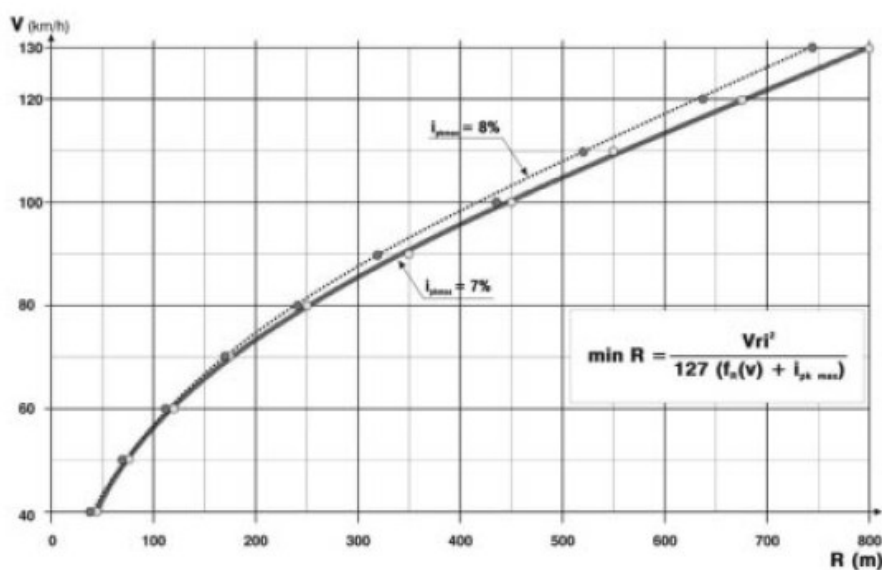
- на деоници државног пута ДП IIБ број 341. погодној за саобраћајни прикључак на јавну саобраћајницу усвојена је меродавна брзина од 80 km/h (радијус кривине у зони предметних парцела електрана 300 m);
- на деоници државног пута ДП IIБ број 340. погодној за саобраћајни прикључак на јавну саобраћајницу усвојена је меродавна брзина од 50 km/h (радијуси кривина у зони предметних парцела електрана 60 m и 100 m).

План детаљне регулације за изградњу соларних електрана
 “Златница 1” и “Златница 2” у делу насеља Чучуге, на територији општине УБ

- елаборат за рани јавни увид -

Табела 6-01: Минималне вредности радијуса кружних кривина и минималне дужине кружних лукова зависно од рачунске брзине деонице.

V _п (km/h)	40	50	60	70	80	90	100	110	120	130
min R (m)	45	75	120	175	250	350	450	550	675	800
min L _к (m)	22	28	33	39	44	50	56	61	67	72



Слика 6-01: Вредности радијуса хоризонталних кривина у функцији брзине возње и вредности максималног попречног нагиба.

Локација „Златница 1“

Површина коју формирају парцеле у власништву инвеститора ради изградње соларне електране „Златница 1“ северном границом се ослања на државни пут ДП ИБ-341. На посматраном делу постоје две раскрснице у нивоу: чвор 34101 „Чучуге“ (раскрсница ДП ИБ-340 и 341) и раскрсница ДП ИБ-341 са приватним путем (кп.бр. 397/8 КО Чучуге – приступ за фарму).

План детаљне регулације за изградњу соларних електрана
“Златница 1” и “Златница 2” у делу насеља Чучуге, на територији општине УБ

- елаборат за рани јавни увид -



Слика 2: Просторне карактеристике локације 1 за планирање прикључка на ДП ИБ 341

Међусобно растојање наведених раскрсница је око 440 m. Према Правилнику – табела 2-01 минимално растојање појединачних прикључака за брзину 80 km/h је 240 m што искључује могућност планирања прикључка према ДП II Б 341.

Табела 2-01: Минимално одстојање површинских раскрсница и/или појединачних прикључака на ванградској путној мрежи.

Vri (km/h)	50	60	70	80	90	100
minLras (m)	150	180	210	240	270	300

Минимално одстојање раскрсница подразумева се одстојање од крајње тачке функционалног подручја једне раскрснице до почетне тачке функционалног подручја следеће раскрснице.

У условима нижих вредности меродавне брзине (ако би се утврдило да због близине раскрснице – чвора „Чучуге“ треба применити брзину од 60 km/h) није могуће планирање саобраћајног прикључка због постојања „хумке“ – затвореног базена за воду на кп.бр. 387/4 КО Чучуге које омета зауставну прегледност (за 60 km/h заставна прегледност је 70 m, простор у власништву инвеститора има дужину 61 m).

Приступ на јавни пут преко приватног пута за фарму – кп.бр. 397/8 КО Чучуге није могућ јер инвеститор није постигао споразум о коришћењу за пролаз са власником и држаоцима

План детаљне регулације за изградњу соларних електрана
„Златница 1” и „Златница 2” у делу насеља Чучуге, на територији општине Уб

- елаборат за рани јавни увид -

хипотеке на предметној парцели. У светлу изнетих чињеница, за обезбеђење прикључка локације „Златница 1” на јавни пут остају могућност планирање прикључка на ДП ИБ-340 са југозападне стране локације.

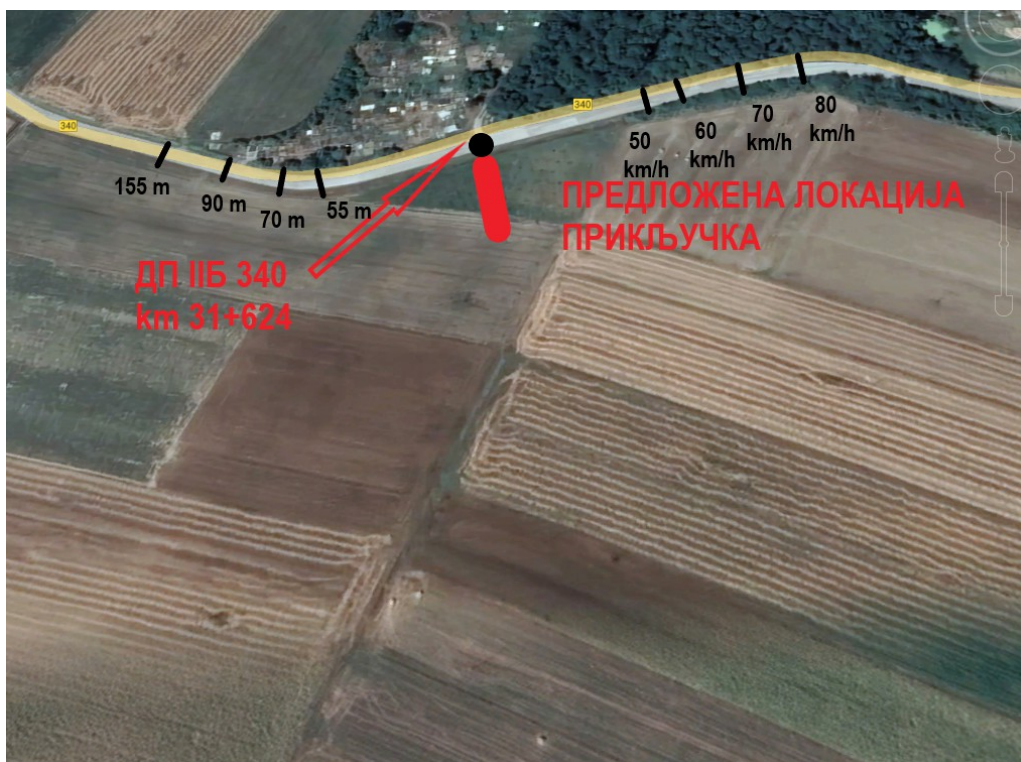
Дужина прелазнице између две хоризонталне кривине на ДП ИБ-340 полупречника 60 m и 100 m износи 132 m. Положај прикључка треба да одговара Типу 1 површинске раскрснице из важећег правилника. Зауставна прегледност при брзини од 50 km/h одговара растојању од 55 m.

Зауставна прегледност, (Pz) представља дужину за безбедно зауостављање возила испред непокретне сметње на коловозу ($R=\infty$, $iN=0\%$). Одређује се на основу вредности рачунске брзине деонице Vri , као гранични елемент пројектне геометрије (табела 4-01 овог прилога).

Табел 4-01: Зауставна прегледност у функцији рачунске брзине деонице.

Vri (km/h)	40	50	60	70	80	90	100	110	120	130
Pz (m)	40	55	70	90	115	145	180	215	255	300

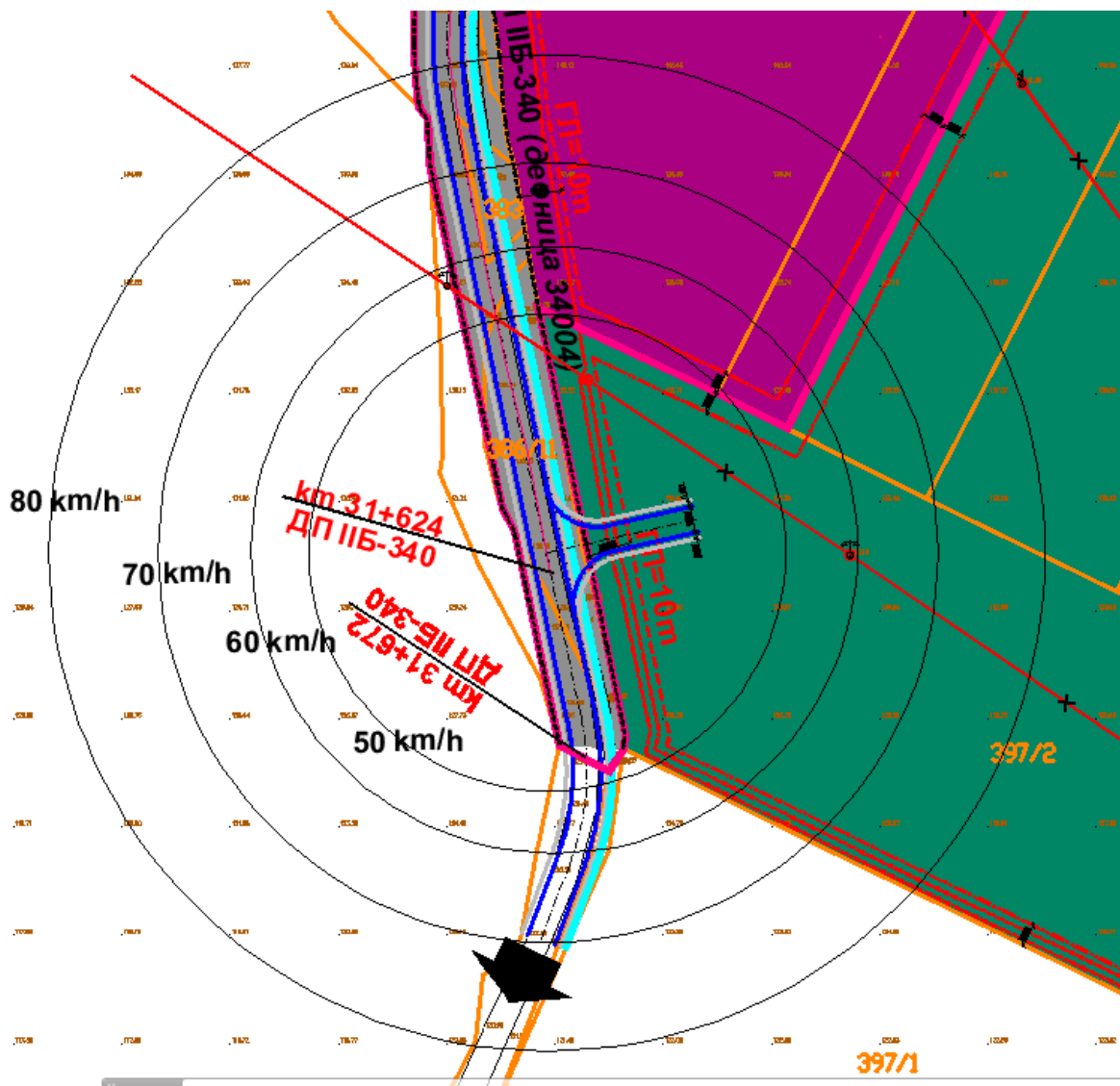
За управни положај осе прикључка у односу на трасу државног пута одговара локација на стационажи km 31+624, наспрам постојећег прикључка за сеоско гробље у Чучугама.



Слика 3: Предложени положај прикључка планирање прикључка на ДП ИБ 340

Предложен положај прикључка за брзине 60, 70 и 80 km/h задовољава захтеве зауоставне прегледности у условима доброг одржавања државног пута и путног појаса (редовно поткресивање растиња и уклањање из берме прегледности) уз ограду да брзине веће од 50 km/h не одговарају одредбама важећег Правилника за полупречник хоризонталних

кривина трасе пута на терену.



Слика 4: Анализа зауставне прегледности за предложени положај прикључка на ДП ИБ-340 за различите вредности меродавне брзине

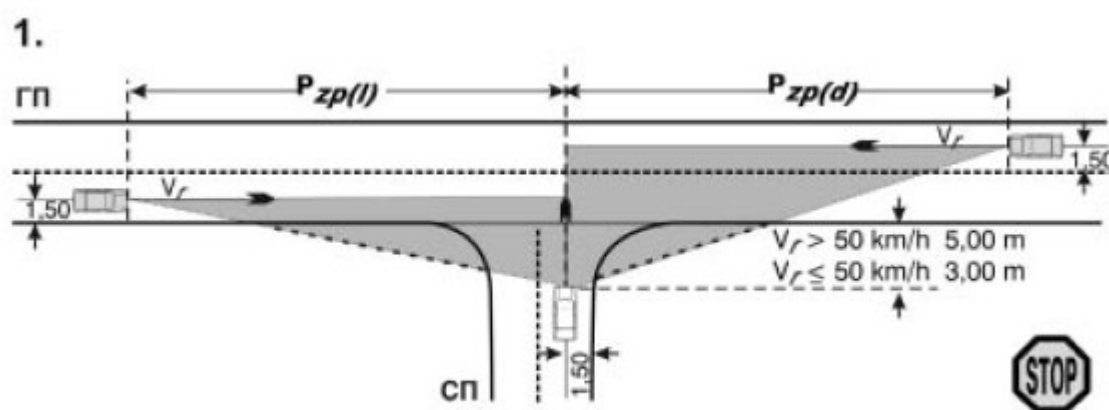
Тип 1 представља најједноставнији облик површинске раскрснице на укрштају двотрачних путева без посебно уређеног приступа и без манипулативне траке за лева скретања, који се примењује за изузетно мали обим саобраћаја какав је на приступним путевима локалног значаја укључујући и саобраћајне прикључке. За овај тип раскрснице, потребно је безбедити спољну и унутарњу прегледност раскрснице и током разраде пројектне документације применити одговарајућу хоризонталну и вертикалну саобраћајну сигнализацију. Десна скретања са главног на споредни правац и са споредног на главни правац обликују се хоризонталном кружном кривином радијуса 12,0 m који омогућава проходност меродавног теретног возила.

Сагласно наведеном Правилнику укрштај предметних путева (државног пута ДП ИБ-340 и

саобраћајног прикључка) је изведен управним вођењем осовине споредног правца чиме су створени услови за најкраћу путању возила кроз конфликтну зону и услови за бољу прегледност.

Зауставна прегледност главног правца P_z за брзину $V_{pi} = 50 \text{ km/h}$ према одредбама Правилника (табела 4-01) има вредност 55,0 м.

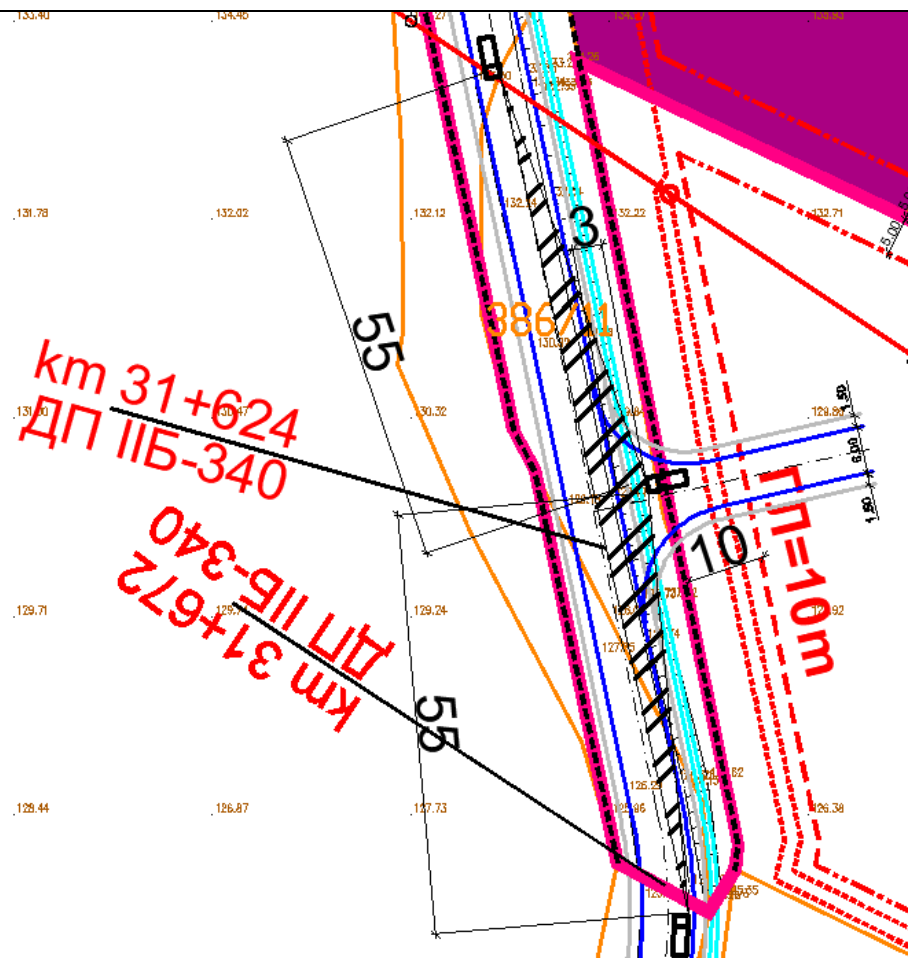
За споредни правац мора бити обезбеђена спољна прегледност - P_{sSP} на нивоу захтеване прегледности P_{zp} за пројектну брзину споредног правца у зони раскрснице. На нивоу ових прегледности не сме бити препрека које би ометале сагледљивост, односно расположива прегледност P_r мора бити већа или једнака P_{sGP} , односно P_{sSP} респективно за главни и споредни правац.



Слика бр. 5: Конструкција зона прегледности на трокракој површинској раскрсници

На слици 5. приказан је теоријски аспект анализе зауставне прегледности која одговара условима на предметној локацији. Преко предметног саобраћајног прикључка који нема карактер јавног пута остварује се саобраћајно повезивање парцела кп.бр. 397/2, 387/1, 387/2, 387/3, 387/5, 386/3 и 386/6 КО Чучуге са јавном саобраћајницом.

У овом саобраћајном режиму примењује се за случај када је саобраћај на споредном правцу под знаком обавезног заустављања – СТОП у односу на главни правац - државни пута ДП ИБ-340, односно када се за брзину V_{ras} до 50 km/h примењује удаљење возила из споредног правца од неискриване зауставне (СТОП) линије $d=3 \text{ m}$. Троуглови прегледности који се формирају на основу анализе морају бити у потпуности заштићени, ослобођени свих препрека.



Слика 6: Конструкција зона прегледности на предметној површинској раскрсници за соларну електрану „Златница 1”

ЗАКЉУЧАК 1: Извршена анализа показује да је за парцеле 397/2, 387/1, 387/2, 387/3, 387/5, 386/3 и 386/6 КО Чучуге у зони саобраћајног прикључка – укрштаја на државни пут ДП ИБ-340, за подручје обухваћено Планом, грађевинска линија у односу на регулациону линију постављена на растојању које омогућава неометану прегледност у зони раскрснице. Троуглови прегледности су у потпуности заштићени, ослобођени препрека. Удаљење од најближих раскрсница је усклађено са одредбама важећег Правилника а положај прикључка такав да обезбеђује неометану зауставну зауставну прегледност за меродавну брзину 50 km/h.

Локација „Златница 2“

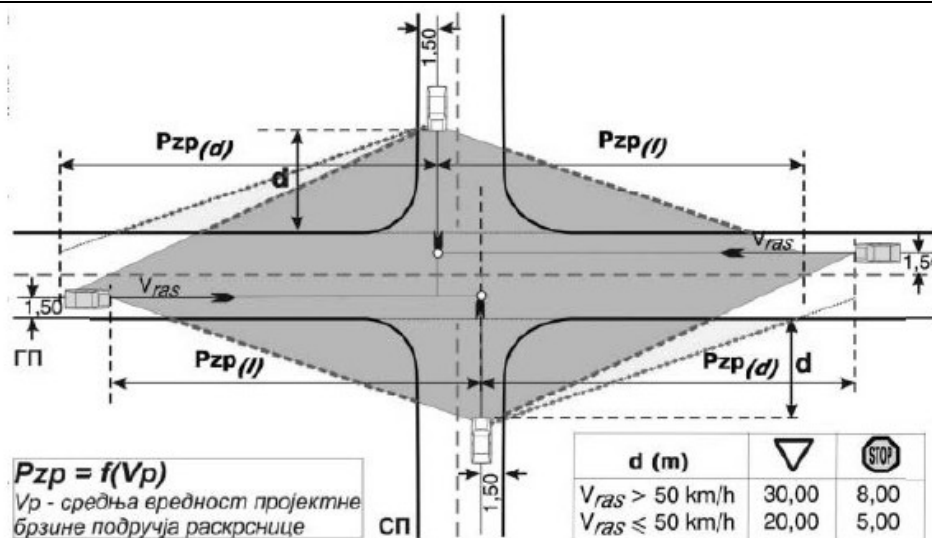
Површина коју формирају парцеле у власништву инвеститора ради изградње соларне електране „Златница 2” јужном границом се ослања на државни пут ДП ИБ-341. На посматраном делу постоји раскрсница ДП ИБ-341 у нивоу на стационажи km 9+862 са приватним путем кп.бр. 397/8 КО Чучуге – приступ за фарму и трафо станицу. Наведене раскрсница је удаљена 263 m од раскрснице ДП ИБ-341 са некатегорисаним путем на кп.бр. 190/1 КО Чучуге и 440 m од чвора 34101 „Чучуге”.



Слика 7: Просторне карактеристике локације 2 за планирање прикључка на ДП ИБ 341

Према одредбама важећег Правилника за меродавну брзину од 80km/h минимално растојање раскрсница је 240 m, чиме је испуњен полазни услов да се утврди положај саобраћајног прикључка за соларну електрану „Златница 2“ на стационожи km 9+862 ДП ИБ-341 наспрам постојећег прикључка за фарму у Чучугама - кп.бр. 397/8 КО Чучуге

Раскрсница има облик који одговара Типу 1 Правилника - најједноствнији облик површинске раскрснице на укрштају двотрачних путева без посебно уређеног приступа и без манипулативне траке за лева скретања, који се примењује за изузетно мали обим саобраћаја какав је на приступним путевима локалног значаја укључујући и саобраћајне прикључке. За овај тип раскрснице потребно је обезбедити спољну и унутарњу прегледност раскрснице и током разраде пројектне документације применити одговарајућу хоризонталну и вертикалну саобраћајну сигнализацију. Десна скретања с главног на споредни правац и са споредног на главни правац обликују се хоризонталном кружном кривином радијуса 12,0 m који омогућава проходност меродавног теретног возила.



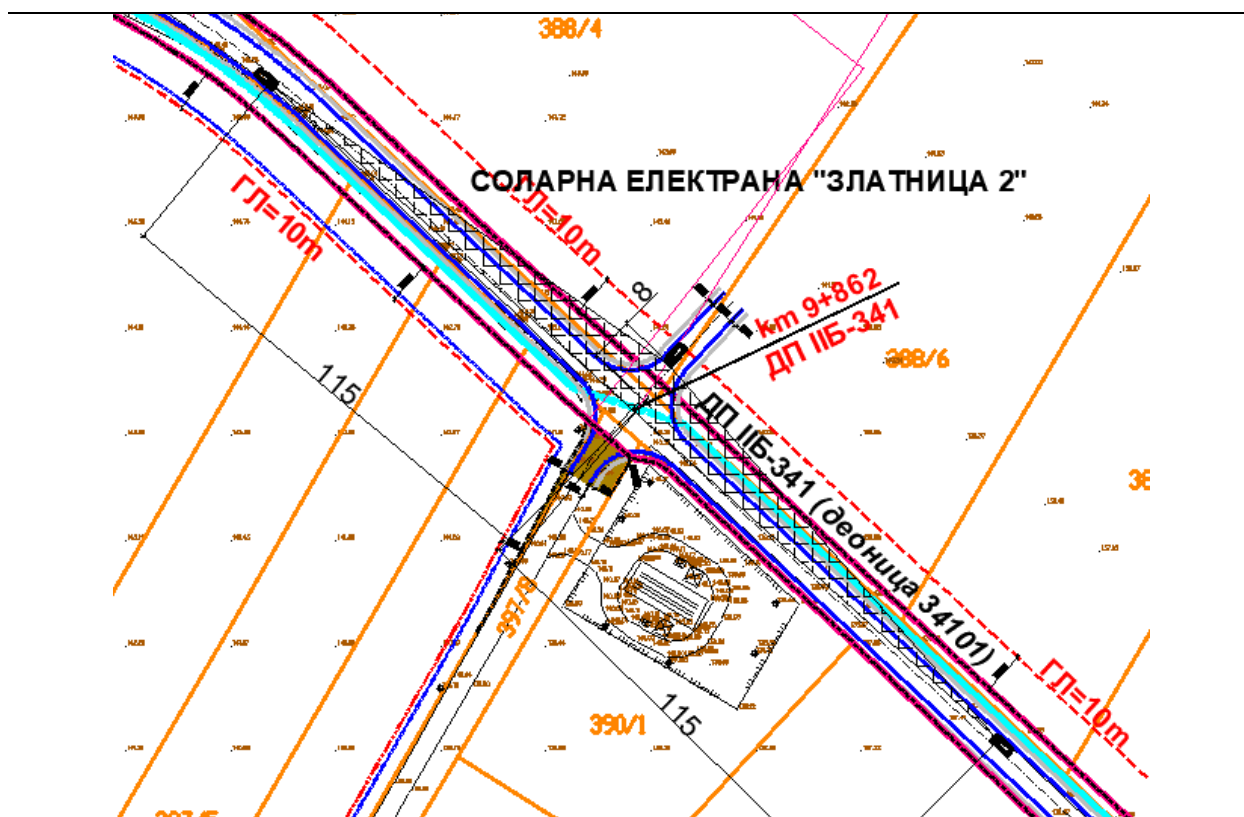
Слика 3-09: Конструкција зона прегледности на четворокракој површинској раскрсници
 Слика бр. 8: Конструкција зона прегледности на четворокракој површинској раскрсници

На слици 8. приказан је теоријски аспект анализе зауставне прегледности која одговара условима на предметној локацији. Преко предметног саобраћајног прикључка који нема карактер јавног пута остварује се саобраћајно повезивање парцела кп.бр. 388/1, 388/2, 388/3, 388/4, 388/6, 388/9, 48/1, 48/2, 48/3 и 48/4 КО Чучуге са јавном саобраћајницом.

Сагласно наведеном важећем Правилнику, укрштај предметних путева (државног пута ДП ИБ-341 и саобраћајног прикључка) је изведен управним вођењем осовине споредног правца, чиме су створени услови за најкраћу путању возила кроз конфликтну зону и услови за бољу прегледност. Зауставна прегледност главног правца P_z за брзину $V_{pi} = 80 \text{ km/h}$ према одредбама Правилника (табела 4-01) има вредност 115,0 m.

За споредни правац мора бити обезбеђена спољна прегледност - P_{sSP} на нивоу захтеване прегледности P_{zp} за пројектну брзину споредног правца у зони раскрснице. На нивоу ових прегледности не сме бити препрека које би ометале сагледљивост, односно расположива прегледност P_r мора бити већа или једнака P_{sGP} , односно P_{sSP} респективно за главни и споредни правац.

У овом саобраћајном режиму, примењује се за случај када је саобраћај на споредном правцу под знаком обавезног заустављања – СТОП у односу на главни правац - државни пута ДП ИБ-341, односно када се за брзину V_{ras} преко 50 km/h примењује удаљење возила из споредног правца од неиспрекидане зауставне (СТОП) линије $d = 8 \text{ m}$. Троуглови прегледности који се формирају на основу анализе морају бити у потпуности заштићени, ослобођени свих препрека.



Слика 9: Конструкција зона прегледности на предметној површинској раскрсници за соларну електрану „Златница 2“

ЗАКЉУЧАК 2: Извршена анализа показује да је за парцеле 388/1, 388/2, 388/3, 388/4, 388/6, 388/9, 48/1, 48/2, 48/3 и 48/4 КО Чучуге у зони саобраћајног прикључка – укрштаја на државни пут ДП ИБ 341, за подручје обухваћено Планом, грађевинска линија у односу на регулациону линију постављена на растојању које омогућава неометану прегледност у зони раскрснице. Троуглови прегледности су у потпуности заштићени, ослобођени препрека. Удаљење од најближих раскрсница је усклађено са одредбама Правилника а положај прикључка такав да обезбеђује неометану зауставну зауставну прегледност за меродавну брзину 80 km/h.

5.3. Концепција комуналне / техничке инфраструктуре

Развој комуналне / техничке инфраструктуре биће детаљније обрађен у нацрту планског документа, након издавања података и услова надлежних институција.

Зона соларне електране

Нису потребне инсталације водовода и канализације, с обзиром на карактеристике планираних објеката, већ је потребно обезбедити прикључење на електроенергетски систем (место везивања, па тако и мерно место за предметну соларну електрану одредиће надлежна институција у посебној процедури, приликом издавања услова за пројектовање и прикључење) и развој електронских комуникационих (ЕК) инсталација (које ће бити у функцији управљања соларном електраном).

Зона комерцијалних објеката

Перспективно треба обезбедити прикључење планираних објеката у овој зони на јавну водоводну и канализациону мрежу, уз могућност коришћења прелазних решења (водоснабдевање из бунара или резервоара и каналисање отпадних вода у септичку јаму), прикључак на електроенергетску и ЕК инфраструктуру.

6. ОЧЕКИВАНИ ЕФЕКТИ ПЛАНИРАЊА

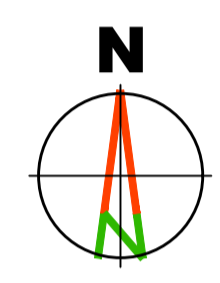
Након доношења плана детаљне регулације за предметно подручје, ствара се могућност за издавање одговарајућих дозвола за изградњу планираних објеката.

Усвајањем плана детаљне регулације за предметно подручје, подстиче се развој обновљивих извора енергије и побољшање енергетског система.

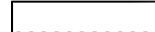


Октобар, 2022. година

ГРАФИЧКИ ДЕО

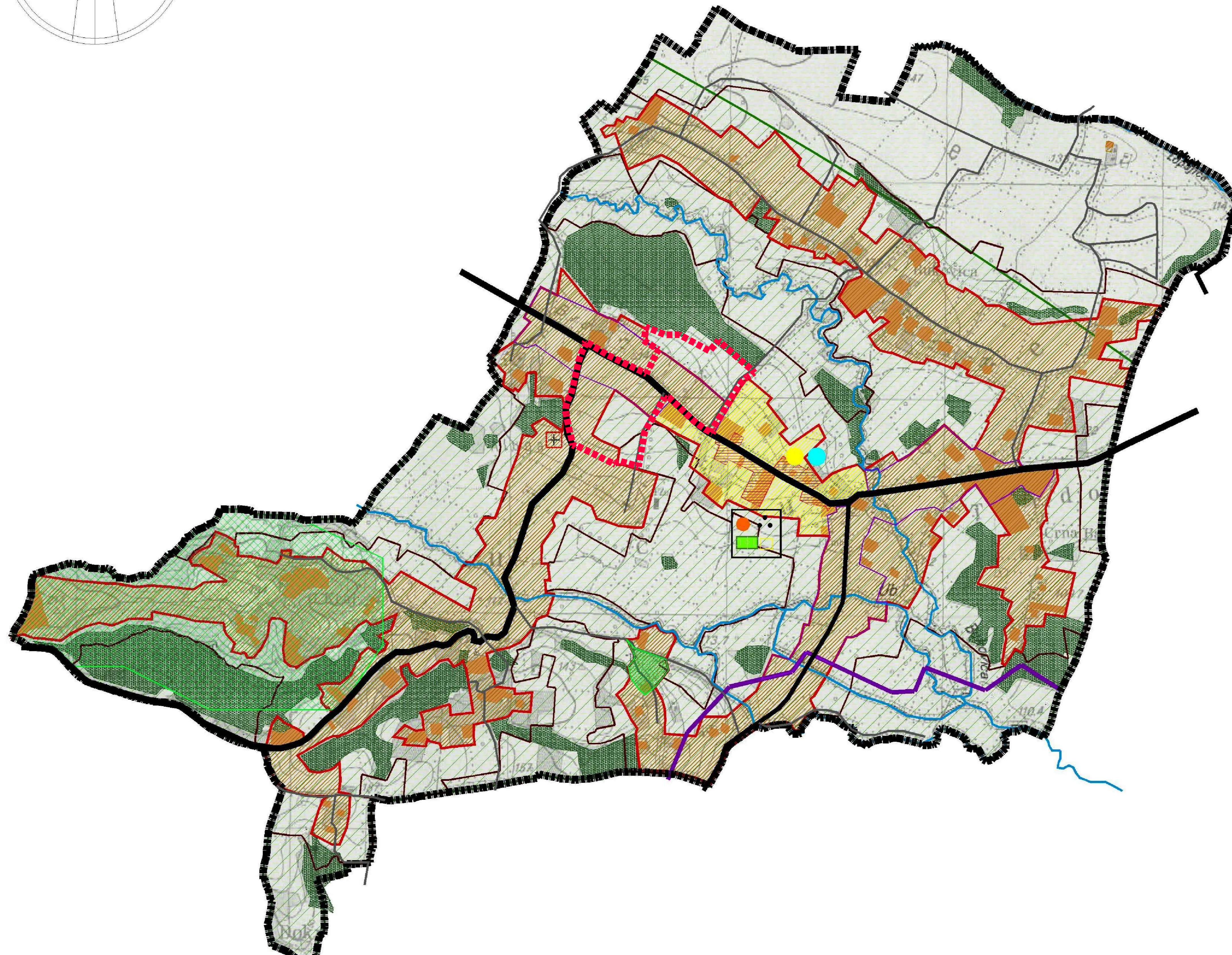
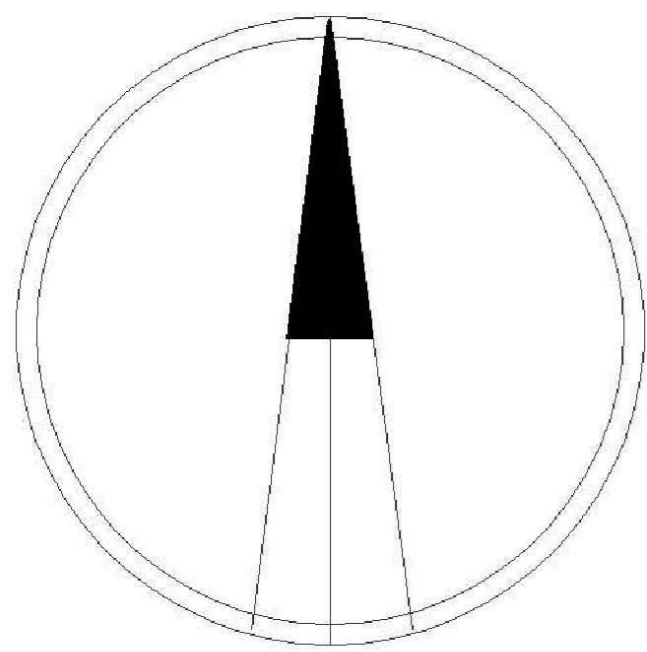
- | | |
|---|----------|
| 1. Диспозиција предметног подручја у односу на непосредно окружење..... | 1:5.000 |
| 2. Извод из Просторног плана општине Уб – шематски приказ насеља Чучуге.. | 1:10.000 |
| 3. Постојећа намена површина у оквиру планског подручја..... | 1:1.000 |
| 4. Планирана намена површина у оквиру планског подручја..... | 1:1.000 |



ЛЕГЕНДА

-  Граница обухвата планског подручја
-  Државни пут IIБ реда
-  Некатегорисани пут

Наручилац израде плана: "FINSOL" Д.О.О. ул. Генерала Андрија бр. 34а 11 000 БЕОГРАД		Носилац израде плана: ОПШТИНСКА УПРАВА ОПШТИНЕ УБ ул. Војводе Мишића бр. 20 Б 14 210 УБ	
Обрађивач плана: "АРХИПЛАН" Д.О.О. ул. Кнеза Михаила бр. 66 АРАНЂЕЛОВАЦ		  	
Назив плана: ПЛАН ДЕТАЉНЕ РЕГУЛАЦИЈЕ за изградњу соларних електрана "Златница 1" и "Златница 2" у делу насеља Чучуге, на територији општине УБ			
Назив листа: Диспозиција предметног подручја у односу на непосредно окружење		Величина: 1:5.000	Лист број: 1.
Руководи тим: одговорни урбаниста: дипл.инж.арх. Драгана Биџа (ИКС 200 0015 03) одговорни урбаниста: дипл.инж.арх. Маја Срећковић (ИКС 200 1340 12)		 	Датум: Октобар, 2022. год. Фаза израде: елаборат за рани јавни увид



ЛЕГЕНДА

- Граница обухвата планског подручја

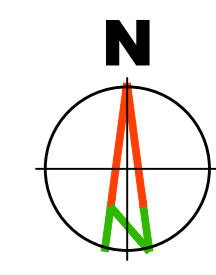
- Граница катастарско општине
- Оријентациона граница обухвата шематског приказа насеља
- Оријентациона граница грађевинског подручја
- Експлоатационо поље кварцног песка
- Урбанистички пројекат(ти) приобаља Докирског језера (оријентациона граница)

РАНГ НАСЕЉА

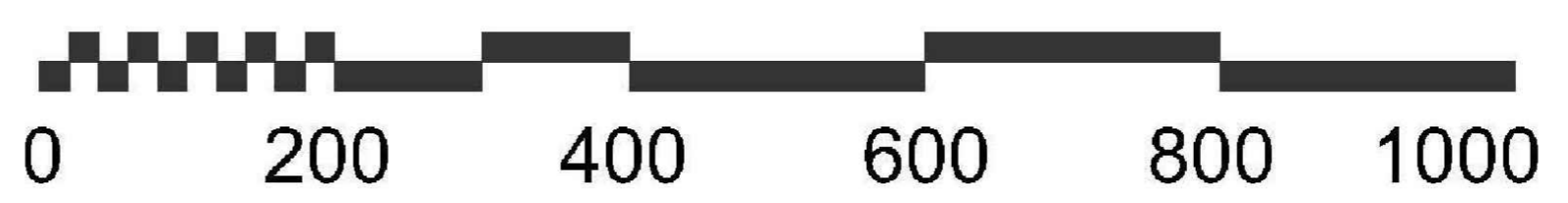
- примарна свеска насеља

НАМЕНА ПРОСТОРА

- ПОСТОЈЕЋЕ ГРАЂЕВИНСКО ЗЕМЉИШТЕ**
- Изграђено земљиште
- НОВОПЛАНИРАНА ЗАСТУПЉЕНОСТ САДРЖАЈА СТАНОВАЊЕ**
- I-1 једнопородично становање
 - I-2 рурално становање (свеска домаћинства, вео, вео насеља)
- ЦЕНТРАЛНИ ДЕЛАТНОСТИ**
- пословно-услужни садржаји (пословање, трговина, угоститељство, услуге)
- ПРОДУКЦИЈА**
- оријентациона граница производн о - пословне зоне
 - постојећи коп руде неметала
- ЈАВНЕ СЛУЖБЕ**
- предшколско одељење при основној школи
 - четворогодишња основна школа
 - Дом културе
- ТУРИЗАМ**
- Еколошка зона
 - Кућа Радојичић
- РЕКРЕАЦИЈА И СПОРТ**
- Спортски терени
- ЗАШТИТА ПРОСТОРА**
- Археолошки локалитети - Илића брдо-просторно насеље винчанске културе
 - свеска чесма - налази бронзаног доба
- КОМУНАЛНЕ ПОВРШИНЕ И ОБЈЕКТИ**
- Гробља са предвиђеним планским мерама
- САОБРАЋАЈНЕ ПОВРШИНЕ**
- Државни пут II реда
 - Општински пут
 - Насељске улице, некатегорисани путеви
- ПОЉОПРИВРЕДНО ЗЕМЉИШТЕ**
- пољопривредне површине (пштарство, ратарство, пасишници, воћњаци...)
- ШУМСКО ЗЕМЉИШТЕ**
- шуме
- ВОДНО ЗЕМЉИШТЕ**
- водотоци



РАЗМЕРНИК



Наручилац израде плана: "FINSOL" Д.О.О. ул. Генерала Андрија бр. 34а 11 000 БЕОГРАД	Носилац израде плана: ОПШТИНСКА УПРАВА ОПШТИНЕ УБ ул. Војводе Мишића бр. 20 Б 14 210 УБ
Обрађивач плана: "АРХИТЕКТУРА Д.О.О." ул. Кнеза Михаила 50/66 АРАНЂЕЛОВАЦ	
ПЛАН ДЕТАЉНЕ РЕГУЛАЦИЈЕ за изградњу соларних електрана "Златница 1" и "Златница 2" у делу насеља Чучуге, на територији општине УБ	
Назив листа: Драгана Н. Бига Извод из Просторног плана општине УБ - шематски приказ насеља Чучуге	Ресурса: 1:10.000 Датум: Октобар, 2022. год. Фаза израде: елаборат за рани јавни увид

Памбуковица
ДП ИБ-340
ДП ИБ-341

чвор 34101
"Чучуге"

ДП ИБ-341 (деоница 34101)

ДП ИБ-340 (деоница 34004)

ДП ИБ-341 (деоница 34101)

ДП ИБ-340 (деоница 34004)

УБ
ДП ИБ-341

Чучуге
ДП ИБ-340

ЛЕГЕНДА

ГРАНИЦЕ

- Граница обухвата планског подручја
- Граница катастарске парцеле

ПОСТОЈЕЋА НАМЕНА ПОВРШИНА ГРАЂВИНСКО ЗЕМЉИШТЕ

Површине јавне намене

Површине у функцији друског саобраћаја

- Државни пут
- Некатегорисани пут

Површине остале намене

Површине у функцији становања

Површине у функцији водопривреде

Површине у функцији друског саобраћаја

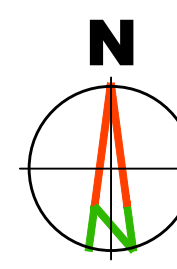
- Породично становање
- Резервоар за воду
- Приватни приступ

ПОЉОПРИВРЕДНО ЗЕМЉИШТЕ

- Пољопривредно земљиште

ЕЛЕКТРОЕНЕРГЕТСКА ИНФРАСТРУКТУРА

- Постојећи електроенергетски вод
- Стубови постојећег електроенергетског вода који се задржавају



Наручилац израде плана:
"FINSOL" Д.О.О.
ул. Генерала Анрија бр. 34а
11 000 БЕОГРАД

Носилац израде плана:
ОПШТИНСКА УПРАВА ОПШТИНЕ УБ
ул. Војводе Мишића бр. 20 Б
14 210 УБ

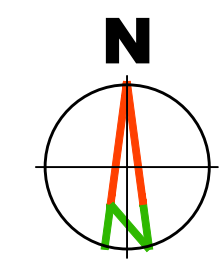
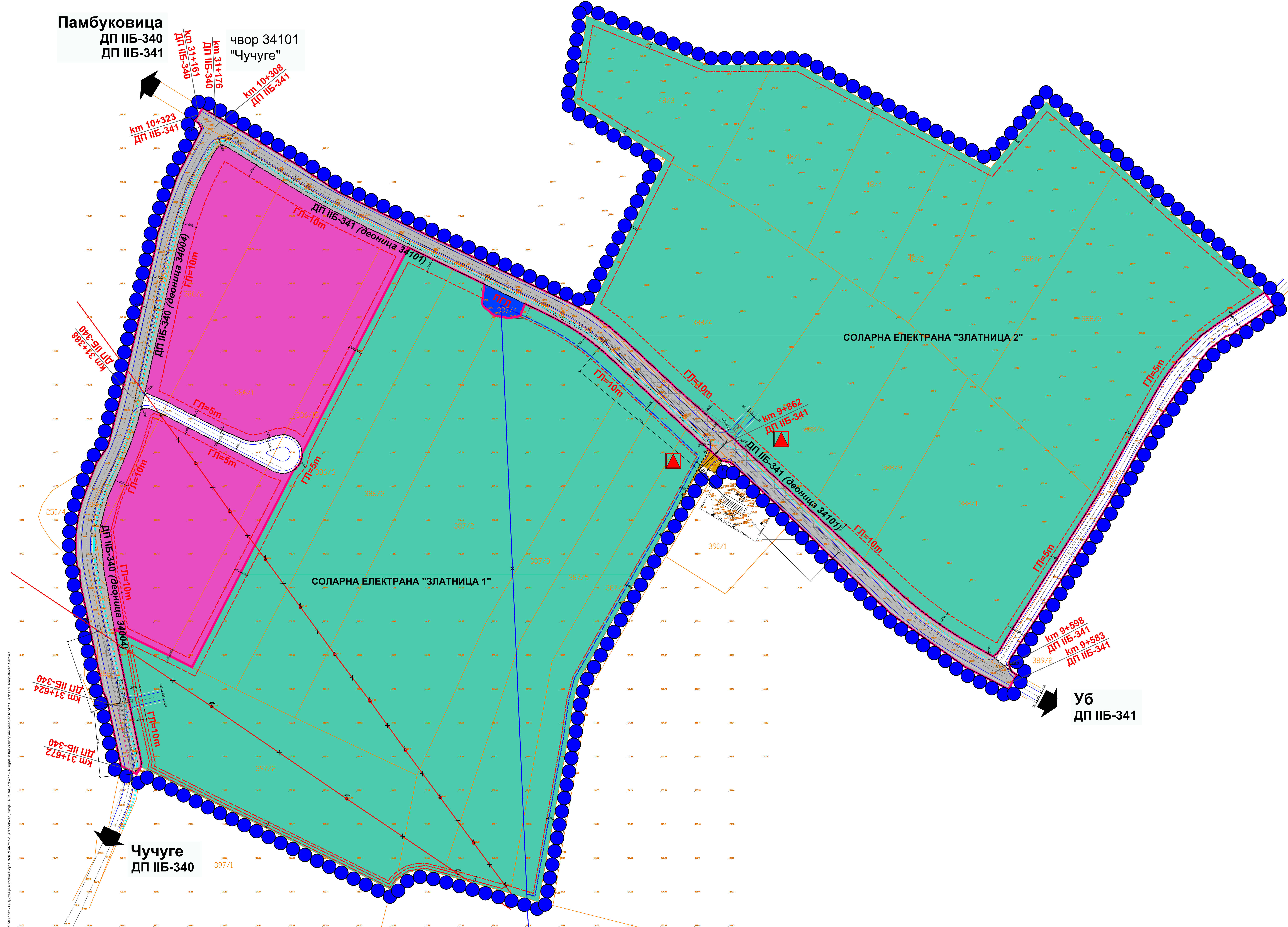
Обрађивач плана:
"АРХИПЛАН" Д.О.О.
ул. Кнеза Михаила бр. 66
АРАНЂЕЛОВАЦ

Назив плана:
**ПЛАН ДЕТАЛНЕ РЕГУЛАЦИЈЕ
за изградњу соларних електрана "Златница 1" и "Златница 2"
у делу насеља Чучуге, на територији општине УБ**

Назив листа:
Драгана Н. Бага
Марија Р. Срећковић
Лист број: 3

Постојећа намена површина у оквиру планског подручја
Датум: Октобар, 2022. год.

Руководни тим:
одговорни урбаниста: дипл.инж.арх. Драгана Бига (ИКС 200 0015 03)
Фaza израде: елборат за рани јавни увид
одговорни урбаниста: дипл.инж.арх. Маја Срећковић (ИКС 200 1340 12)



ЛЕГЕНДА

ГРАНИЦЕ

- Граница обухвата планског подручја
- Граница грађевинског земљишта изван грађевинског подручја насеља
- Граница катастарске парцеле

УРБАНИСТИЧКА РЕГУЛАЦИЈА

- Регулациона линија
- Линија разграничења између површина осталих намена
- Грађевинска линија (10m - од регулације државног пута, 5m од регулације некатегорисаног пута)
- Граница грађења (5m у односу на остале намене површина)

ПЛАНИРАНА НАМЕНА ПОВРШИНА ГРАЂЕВИНСКО ЗЕМЉИШТЕ

Површине јавне намене

Површине у функцији друског саобраћаја

- Државни пут
- Некатегорисани пут
- Путни канал отворен/затворен
- Троуглови прегледности

Површине остале намене

Површине за привредне делатности

- Површине за комерцијалне делатности

Површине у функцији водопривреде

- Резервоар за воду

Површине у функцији друског саобраћаја

- Приватни приступ

ПОЉОПРИВРЕДНО ЗЕМЉИШТЕ

Техничка и комунална инфраструктура

- Површине и објекти у функцији производње енергије - Обновљиви извори енергије - соларна електрана
- Површине у функцији електроенергетске инфраструктуре - планирано разводно постројење

ХИДРОТЕХНИЧКА ИНФРАСТРУКТУРА

- Постојећи цевовод
- Постојећи цевовод који се измешта
- Планирани цевовод

ЕЛЕКТРОЕНЕРГЕТСКА ИНФРАСТРУКТУРА

- Постојећи електроенергетски вод
- Постојећи електроенергетски вод планиран за измештање и каблирање
- Планирани кабловски електроенергетски вод
- Стубови постојећег електроенергетског вода који се задржавају
- Стубови постојећег електроенергетског вода који се демонтирају/укидају
- Планирани стуб електроенергетског вода

Напомена:
 - - стандардна државног пута по Републичком систему
 - - ознака државног пута по Уредби о категоризацији држ. путева
 - - Републички систем мреже државних путева Републике Србије (ДП "Путева Србије", јун 2022 год.)
 - Уредба о категоризацији државних путева ("Сл. гласник РС" бр. 105/13, 119/13 и 93/15)

<p>Наручилац израде плана: "FINSOL" Д.О.О. ул. Генерала Анрија бр. 34а 11 000 БЕОГРАД</p> <p>Обрађивач плана: "АРХИПЛАН" Д.О.О. ул. Кнеза Михаила бр. 66 АРАНЂЕЛОВАЦ</p> <p>Назив плана: ПЛАН ДЕТАЛНЕ РЕГУЛАЦИЈЕ за изградњу соларних електрана "Златница 1" и "Златница 2" у делу насеља Чучуге, на територији општине УБ</p>	<p>Носилац израде плана: ОПШТИНСКА УПРАВА ОПШТИНЕ УБ ул. Војводе Мишића бр. 20 Б 14 210 УБ</p> <p>Датум: Октобар, 2022. год.</p> <p>Фаза израде: елборат за рани јавни увид</p>
<p>Носилац издаде плана: Драгана Бига М. Бага Србељковић</p>	<p>Лист број: 4</p>
<p>Планирана намена површина у оквиру предметног подручја</p>	<p>Лист број: 11/000</p>
<p>Руководилац тима: одговорни урбаниста: дипл.инж.арх. Драгана Бига (ИКС 200 0015 03) одговорни урбаниста: дипл.инж.арх. Маја Срећковић (ИКС 200 1340 12)</p>	<p>Лист број: 11/000</p>

AutoCAD crtež - Ovaj crtež je autorska svojina "ARHPLAN" d.o.o. Aranđelovac. Svi prava u ovom crtežu su zadržana i predviđena su sankcijama. Svi prava u ovom crtežu su zadržana i predviđena su sankcijama. Svi prava u ovom crtežu su zadržana i predviđena su sankcijama.

AutoCAD crtež - Ovaj crtež je autorska svojina "ARHPLAN" d.o.o. Aranđelovac. Svi prava u ovom crtežu su zadržana i predviđena su sankcijama. Svi prava u ovom crtežu su zadržana i predviđena su sankcijama. Svi prava u ovom crtežu su zadržana i predviđena su sankcijama.

ДОКУМЕНТАЦИОНИ ДЕО

- Одлука о приступању изради Плана детаљне регулације за изградњу соларних електрана “Златница 1” и “Златница 2” у делу насеља Чучуге, на територији општине Уб, број 350-149/2022-01 од 23.09.2022. године (“Службени гласник општине Уб”, број 22/22)

За потребе уређења канала за одвођење површинских вода могуће је планирање и зацевљење канала кроз израду Урбанистичког пројекта.

6. ЗАВРШНЕ ОДРЕДБЕ

У одељку 6.1. Смернице за примену и спровођење плана, Директно спровођење Плана, додаје се нов пасус као последњи пасус и гласи:

Друга Измена и допуна плана представља плански основ за:

- издавање Информације о локацији и Локацијских услова, односно одговарајућих аката у складу са законом;
- утврђивање јавног интереса;
- израду Пројекта парцелације/препарцелације;
- израду Урбанистичког пројекта.

У одељку 6.2. Спровођење кроз израду осталих урбанистичких докумената, у петом пасусу, уз алинеју која гласи: ПДР за комплекс "Школарац" (Службени гласник општине УБ" број 24/2010), додаје се: осим у границама локације 25 – кружна раскрсница „ПАРК“, за коју се примењују правила уређења из овог плана.

Саставни део Друге измене и допуне Плана су следећи графички прилози:

1. Катастарско-топографски план са локацијама Друге измене и допуне Плана.	1:10.000
2. Планирана намена површина у обухвату Друге измене и допуне Плана.....	1:5.000
3. Саобраћајно решење, регулациони и нивелациони елементи и урбанистичка регулација у обухвату Друге измене и допуне Плана.....	1:5.000
4. Генерално решење траса и коридора за водоснабдевање и одвођење отпадних и кишних вода у обухвату Друге измене и допуне Плана.....	1:5.000
5. Генерално решење траса и коридора за електроенергетску, електронску комуникациону инфраструктуру и гасификацију/топлификацију у обухвату Друге измене и допуне Плана.....	1:5.000

Садржај документационе основе

Паралелно са израдом Друге измене и допуне Плана, формирана је документациона основа Плана, која садржи:

- одлуку о изради планског документа;
- изводе из планске документације ширег подручја;
- прибављене податке и услове надлежних институција;
- прибављене и коришћене геодетске подлоге;
- извештај о обављеној стручној контроли нацрта плана и извештај о обављеном јавном увиду у нацрт плана;

74.

На основу члана 46. Закона о планирању и изградњи ("Службени гласник РС", број 72/2009, 81/2009, 64/2010 – Одлука УС РС, 24/2011, 121/2012, 42/2013 – Одлука УС РС, 50/2013 – Одлука УС РС, 98/2013 – Одлука УС РС, 132/2014, 145/2014, 83/2018, 31/2019, 37/2019 – други закон, 9/2020 и 52/2021), члана 32. тачка 5) Закона о локалној самоуправи („Службени гласник Републике Србије“, број 129/2007, 83/2014 - други закон, 101/2016 – други закон, 47/2018 и 111/2021 - други закон. Одлуке УС РС - 81/2020) и члана 40. тачка 5) Статута општине УБ ("Службени гласник општине УБ" број 4/2019),

У одељку 6.2. Спровођење кроз израду осталих урбанистичких докумената, у седмом пасусу, додаје се нова алинеја, као последња алинеја, која гласи:

- за потребе уређења канала за одвођење површинских вода (у склопу чега се може урадити и зацевљење канала).

У одељку 6.2. Спровођење кроз израду осталих урбанистичких докумената, додају се два нова пасуса као претпоследњи и последњи пасус и гласе:

Обавезна израда Урбанистичког пројекта се прописује за локацију 13 “комерцијалне делатности, подзона КЗ”.

За објекте који се граде на граници парцеле, у случају прекинутог или непрекинутог низа, обавезна је израда Урбанистичког пројекта.

ЗАВРШНЕ ОДРЕДБЕ ДРУГЕ ИЗМЕНЕ И ДОПУНЕ ПЛАНА

Садржај графичког дела

- мишљења надлежних институција;
- другу документацију.

Завршне напомене

Друга измена и допуна Плана је урађена у три (3) истоветна примерака у аналогном и дигиталном облику и три (3) истоветна примерка документационе основе у аналогном и дигиталном облику, који се налазе у архиви Општинске управе општине УБ и у одељењу надлежном за послове урбанизма

Скупштина општине УБ, 23. септембра 2022. године,
доноси

**Одлуку о приступању изради
Плана детаљне регулације
за изградњу соларних електрана
“Златница 1” и “Златница 2”
у делу насеља Чучуге, на територији општине УБ**

Члан 1.

Приступа се изради Плана детаљне регулације за изградњу соларних електрана “Златница 1” и “Златница 2” у делу насеља Чучуге, на територији општине Уб (у даљем тексту: План).

Члан 2.

Оквирном (прелиминарном) границом Плана обухваћено је подручје површине око 32,20 ha.

Оквирном прелиминарном) границом Плана обухваћене су:

- целе к.п.бр. 48/1, 48/2, 48/3, 48/4, 383, 386/1, 386/2, 386/3, 386/6, 386/13, 386/14, 386/15, 387/1, 387/2, 387/3, 387/4, 387/5, 388/1, 388/2, 388/3, 388/4, 388/5, 388/6, 388/9 и 397/2, све у КО Чучуге и

- делови к.п.бр. 63 КО Чучуге (државни пут ПБ-341), 190/1 (некатегорисани пут), 250/4 и 386/11, све у КО Чучуге

Граница Плана је дефинисана као оквирна (прелиминарна), а коначна граница планског подручја дефинисаће се приликом припреме нацрта планског документа.

Саставни део ове одлуке је графички приказ оквирних граница и прелиминарног обухвата планског подручја.

Члан 3.

Услови и смернице од значаја за израду Плана дати су у планском документу ширег подручја и по хијерархији вишег реда, Просторни план општине Уб (“Службени гласник општине Уб”, број 13/12), према коме је прописана обавеза израде плана детаљне регулације за соларну електрану.

Члан 4.

Принципи планирања, коришћења, уређења и заштите простора у обухвату Плана засниваће се на принципима рационалне организације и уређења простора и усклађивању планираних садржаја са могућностима и ограничењима у простору.

Члан 5.

Визија и циљ Плана је стварање законског и планског основа за просторно уређење предметне зоне и утврђивање правила уређења и правила грађења за подручја две соларне електране (“Златница 1” и “Златница 2”), односно стварање основа за издавање одговарајућих дозвола за грађење свих потребних објеката у саставу предметних соларних електрана.

Члан 6.

У складу са чланом 28. Закона о планирању и изградњи, садржајем Плана ће се обухватити:

- 1) границе плана и обухват грађевинског подручја, поделу простора на посебне целине и зоне;
- 2) детаљна намена земљишта;
- 3) регулационе линије улица и јавних површина и грађевинске линије са елементима за обележавање на геодетској подлози;

4) нивелационе коте улица и јавних површина (нивелациони план);

5) попис парцела и опис локација за јавне површине, садржаје и објекте;

6) коридоре и капацитете за саобраћајну, енергетску, комуналну и другу инфраструктуру;

7) мере заштите културно-историјских споменика и заштићених природних целина;

8) локације за које се обавезно израђује урбанистички пројекат или расписује конкурс;

9) правила уређења и правила грађења по целинама и зонама;

10) друге елементе значајне за спровођење плана детаљне регулације;

11) графички део.

Члан 7.

Рокови за израду Плана, дефинишу се уговором између Наручиоца и обрађивача Плана. Оквирни рок за израду нацрта плана је 10 месеци од дана доношења ове одлуке.

Члан 8.

Израду Плана финансираће подносилац иницијативе за израду Плана, Наручилац израде, “FINSOL” Д.О.О. Београд, Генерала Анрија бр. 34а.

Носилац израде Плана је Општинска управа општине Уб, Одељење за послове урбанизма, обједињене процедуре и имовинско-правне послове.

Обрађивач Плана је “АРХИПЛАН” Д.О.О. из Аранђеловца, изабран од стране Наручиоца.

Члан 9.

У првој фази израдиће се концептуална развојна решења - елаборат за рани јавни увид, који се излаже на рани јавни увид.

Нацрт Плана биће изложен на јавни увид, након обављене стручне контроле од стране Комисије за планове.

Оглашавање раног јавног увида и јавног увида и трајање обавиће се у складу са Законом о планирању и изградњи.

Члан 10.

На основу мишљења Одељења за делатности установа и заштиту животне средине, општинске управе Уб број 501-30/22-05 од 21.09.2022. године, за потребе Плана, потребно је приступити изради стратешке процене утицаја на животну средину.

Члан 11.

План ће се израдити у четири (4) истоветна примерка (у штампаном и дигиталном облику) и то три (3) примерка за Носиоца израде и један (1) примерак за обрађивача плана.

Члан 12.

Ова Одлука ступа на снагу осмог (8) дана од дана објављивања у “Службеном гласнику општине Уб”.

Општина Уб
Скупштина општине
Број: 350-149/2022-01

Председница Скупштине

Ивана Николић, с.р.

75.

На основу члана 116. став 1. 2. 5. 12. и 13. члана 117. став 1. и 5. Закона о основама система образовања и васпитања («Службени гласник Републике Србије број 88/2017, 27/2018-други закон, 27/2018(II)- други закон, 10/2019, 6/2020 и 129/2021), члана 32. став 1. тачка 9) Закона о локалној самоуправи («Службени гласник РС» број 129/2007, 83/2014 - други закон, 101/2016 - други закон, 47/2018 и 111/2021-други закон) и члана 40. став 1. тачка 13) Статута општине Уб («Службени гласник општине Уб» број 4/2019),

Скупштина општине Уб, 23. септембра 2022. године, доноси

Решење

о измени Решења о именовању чланова Школског одбора Гимназије "Бранислав Петронијевић" у Убу

1. У Решењу о именовању чланова Школског одбора Гимназије "Бранислав Петронијевић" у Убу ("Службени гласник општине Уб", број 26/2020 и 21/2021), у даљем тексту решење,

(3): у тачки 1. став 2), представници родитеља, алинеја

брише се

" Милица Руњајић из Уба,
Верица Аксентић Милићевић, из Уба"

и уписује

"Данијела Бојић из Уба,
Душица Антонић из Београда."

2. Ово решење објавити у "Службеном гласнику општине Уб".

Општина Уб
Скупштина општине
Број: 61-2/2022-01

Председница Скупштине
Ивана Николић, с.р.

С а д р ж а ј

73.	Одлука о утврђивању измена и допуна Плана генералне регулације "Уб 2025"	1
74.	Одлука о приступању изради Плана детаљне регулације за изградњу соларних електрана "Златница 1" и "Златница 2" у делу насеља Чучуге, на територији општине Уб	15
75.	Решење о измени Решења о именовању чланова Школског одбора Гимназије "Бранислав Петронијевић" у Убу	17

Одлука о приступању изради Плана детаљне регулације за изградњу соларних електрана "Златница 1" и "Златница 2" у делу насеља Чучуге, на територији општине Уб

Издавач: Скупштина општине Уб
За издавача, уредио број и одговара за тачан садржај објављених аката,
секретар Скупштине општине Уб, Драган Радојичић